



臺灣桃園國際機場聯外捷運系統 建設計畫辦理情形



接軌國際 行遍天下

交通部高速鐵路工程局
報告人：胡湘麟局長

104年3月12日

簡報大綱

接軌國際 行遍天下



- 壹、建設計畫特性
- 貳、計畫期程及經費
- 參、未來工作排程
- 肆、工程辦理現況
- 伍、營運前準備
- 陸、沿線車站周邊發展
- 柒、未來挑戰
- 捌、結論



壹、建設計畫特性 (1/3)



- 路線全長約51.03公里，自桃園國際機場往東經林口、新莊、三重至台北車站，往南經高鐵桃園車站至中壢中豐路與環北路交口。沿途共設22座車站，並設置青埔及蘆竹兩處維修機廠。



壹、建設計畫特性 (2/3)

➤ 兼具機場聯外及都會捷運功能

將採直達車、普通車於不同時段依固定班距交互發車方式提供營運；直達車從臺北車站(A1)至桃園國際機場(A13)行車時間，約35分鐘；普通車從臺北車站(A1)至中壢環北站(A21)全程，約需70分鐘。



壹、建設計畫特性 (3/3)



➤ 提供旅客預辦登機及行李託運服務

於臺北車站(A1)提供出境旅客辦理預辦登機及行李託運服務，新北產業園區站(A3)業預留未來設置空間，使國際機場服務功能延伸至市中心區。



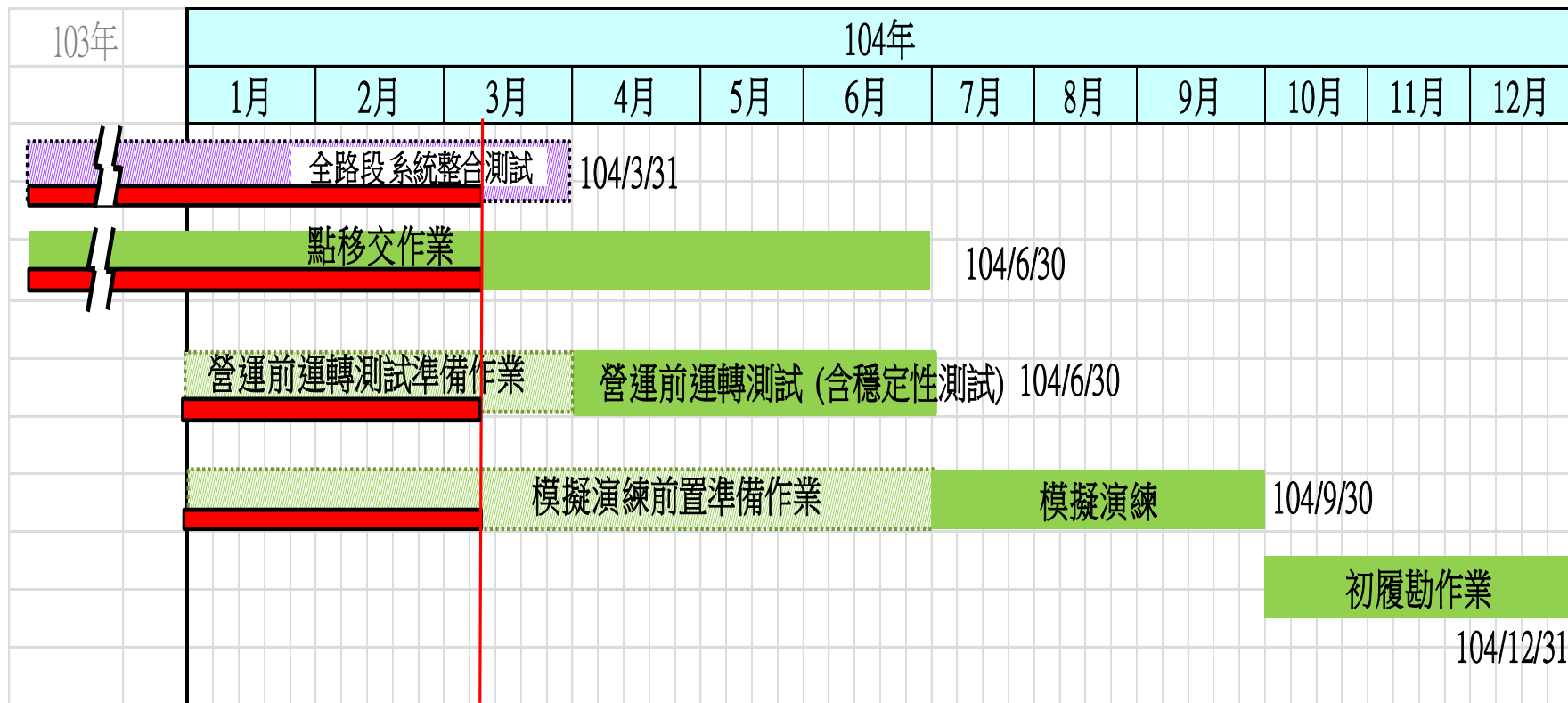
貳、計畫期程及經費



- 原奉行政院核定三重(A2)站至中壢(A21)站路段100年完工；三重(A2)站至台北(A1)站路段102年2月通車營運；計畫經費935.65億元。
- 96～97年間因原物料上漲，致影響通車期程，經檢討於97年11月報奉行政院核定修正為：三重至中壢路段102年6月通車營運，三重至台北路段103年10月通車營運；另計畫經費修正為1,138.5億元。
- 100～101年間復因環評承諾及號誌電纜瑕疵等問題，再經檢討評估，102年8月奉行政院核定修正為全線104年底通車營運。



參、未來工作排程



肆、工程辦理現況 (1/2)

接軌國際 行遍天下



- 整體進度：截至104年2月底止，實際總進度95.49%，符合預訂進度。
- 土木工程：土建各標工程已竣工(除A1站建築裝修外)。



新莊副都心站(A4)



長庚醫院站(A8)



高鐵桃園站(A18)



肆、工程辦理現況 (2/2)



➤ 機電系統工程：

- 全線(A1至A21)設備安裝、靜態、動態測試均已完成。
- A2至A21路段之系統整合測試已於103年12月底完成；全線(A1至A21)預計今年3月底完成。



動 態 測 試 情 形



土木工程完成情形

接軌國際 行遍天下



三重站(A2)鳥瞰圖



林口站(A9)鳥瞰圖



桃園高鐵站(A18)夜景圖



桃園體育園區站(A19)鳥瞰圖



機電系統工程辦理情形 (1/3)

接軌國際 行遍天下



體育大學站(A7)出土段間電聯車動態測試



領航站(A17)夜間動態測試



行控中心測試作業



領航站(A17)至高鐵桃園站(A18)站間動態測試



機電系統工程辦理情形 (2/3)

接軌國際 行遍天下



直達車外觀



普通車外觀



直達車內裝



普通車內裝



機電系統工程辦理情形 (3/3)

接軌國際 行遍天下



直達車航班資訊、行車資訊顯示器



機場第一航廈(A12)站自動收費系統



行李車廂內部



行李處理設備測試情形



伍、營運前準備



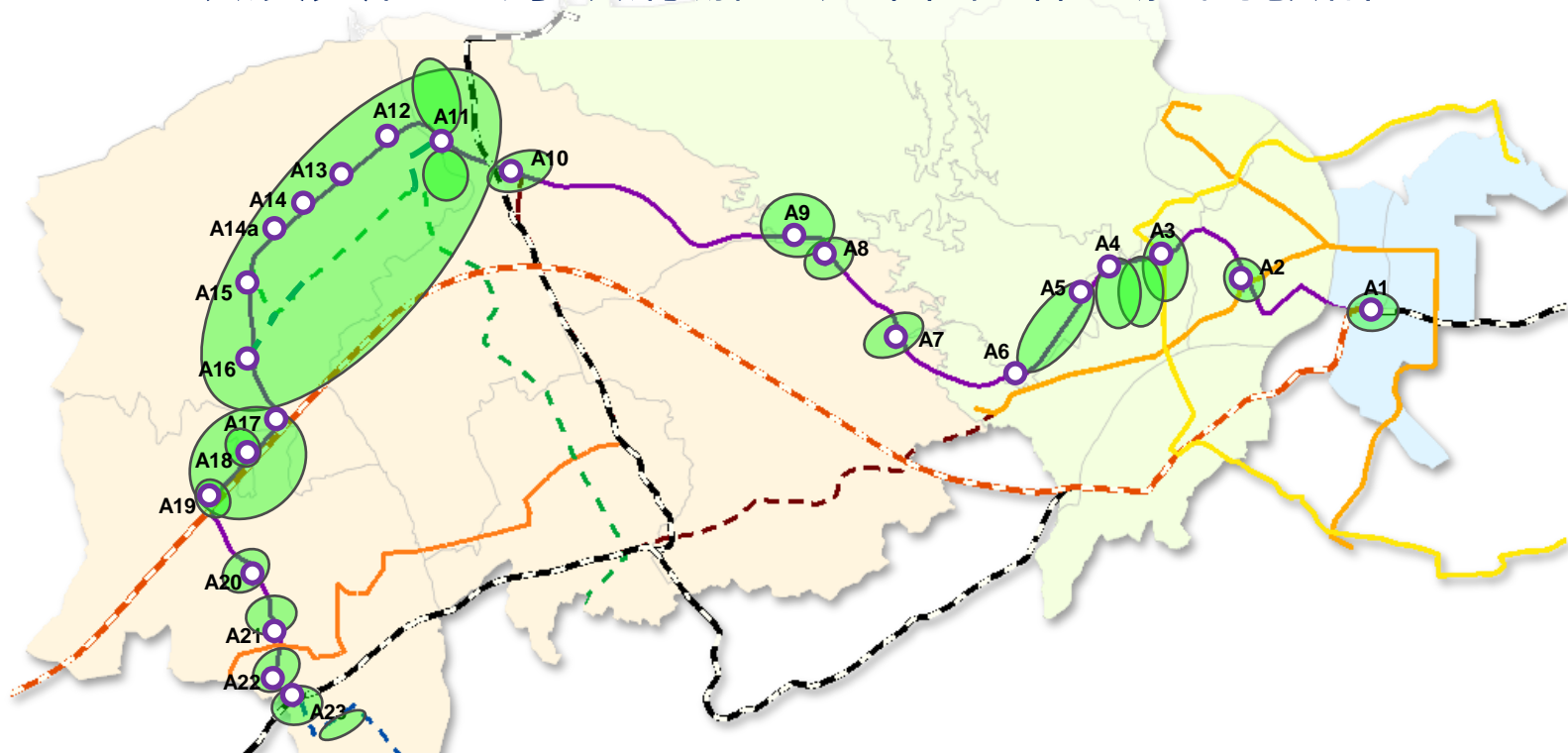
- 交通部已成立專案小組及各協調分組，辦理中央、地方、營運機構相關營運界面協調、及營運準備推動事宜。
- 營運機構桃園捷運公司現有人力約390人，預計今年6月再進用402人，9月進用340人，合計1,132人。
- 機場捷運屬國有財產，參考臺北捷運系統之管用合一運作模式(捷運屬市府財產且由市府成立之捷運公司經營)，目前桃園市政府刻正檢討承接產權。



陸、沿線車站周邊開發



- 機場捷運串聯臺北車站特定區、桃園國際機場、高鐵及臺鐵車站、以及臺北捷運，構成高效率運輸網絡。
- 路線經過北北桃三個直轄市，沿線重大開發計畫，包含A7站合宜住宅、A11至A16站航空城、A17至A19高鐵特定區，以及其他地方政府辦理之各車站整體開發計畫。



新莊副都心站(A4)周邊開發計畫

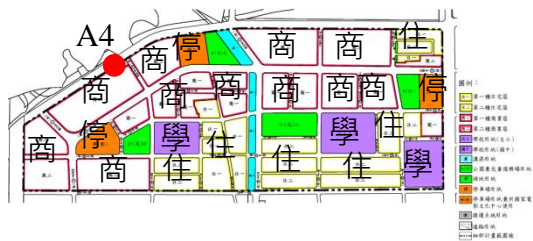
接軌國際 行遍天下



➤ 高強度及混合之土地使用

➤ 發展定位：新莊副都心

- 停車場用地
- 商業區
- 停車場用地兼供國家電影文化中心使用
- 中央合署辦公大樓
- 人行空橋
- 機場捷運線 (A4站)

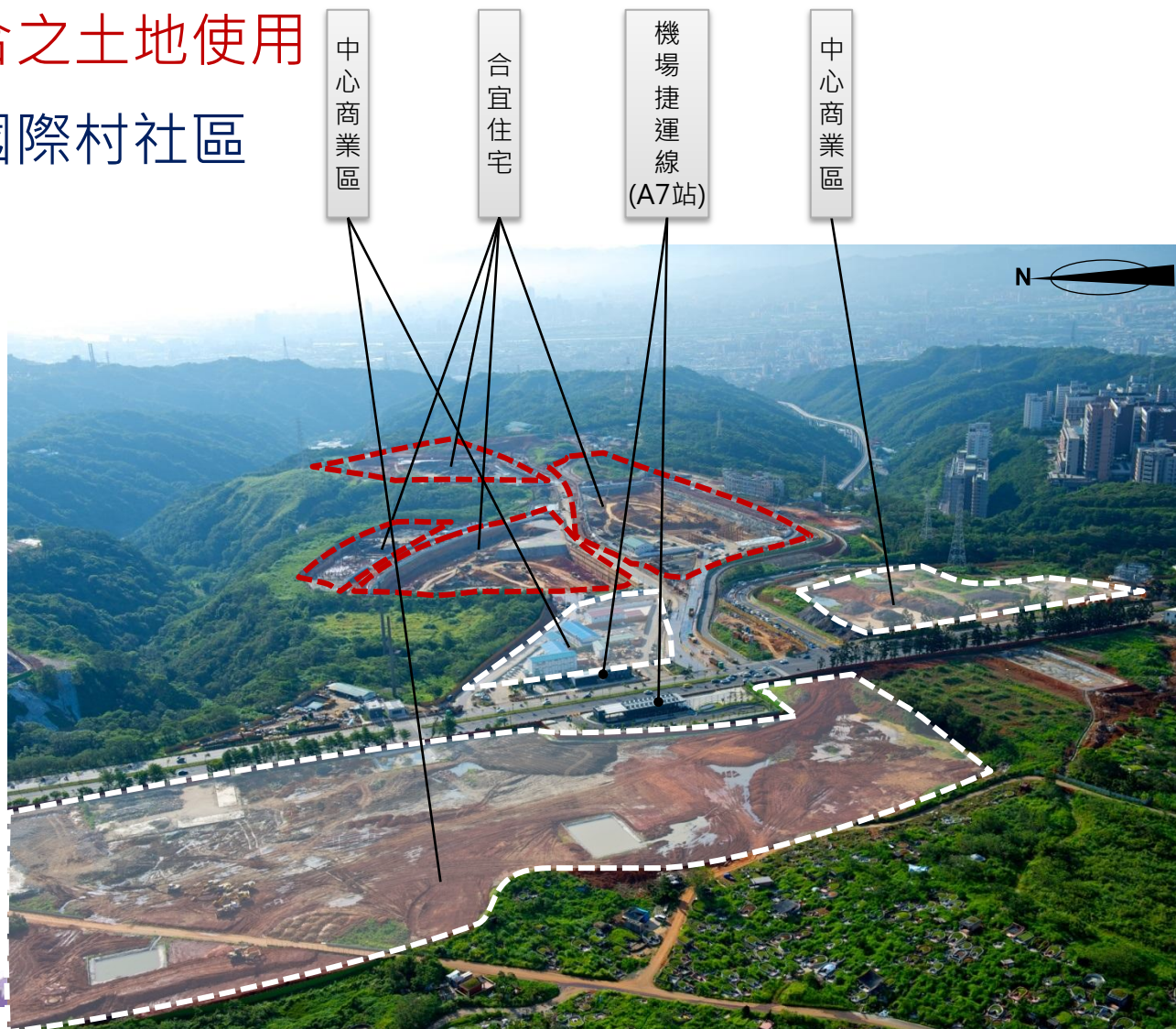
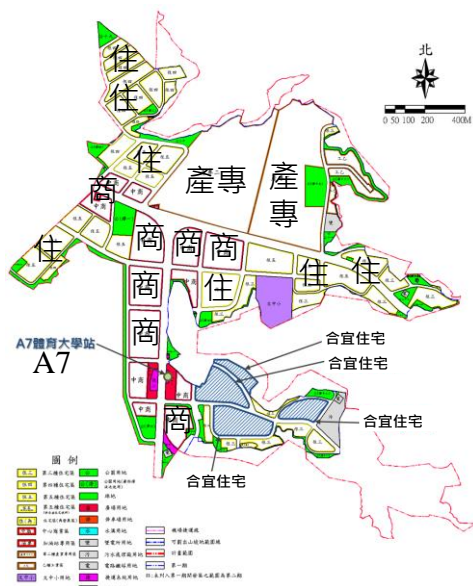


體育大學站(A7)周邊開發計畫

接軌國際 行遍天下



- 高強度及混合之土地使用
- 發展定位：國際村社區



高鐵桃園站(A18)周邊開發計畫

接軌國際 行遍天下



➤ 高強度及適度之土地使用

➤ 發展定位：國際商務城

- 商業區
- 高鐵車站專用區
- 高鐵桃園車站
- 機場捷運線 (A18 站)
- 產業專用區
- 住宅區





➤ 營運前運轉測試

須依營運班表、4大類44套劇本進行模擬演練，並就缺失辦理系統除錯、工程改善，以確保營運安全及穩定。

➤ 營運人員操作熟稔及應變能力養成

機場捷運營運有別於過去國內捷運經驗，亟需營運機構儘速完成人員進用、訓練、進駐，並配合參與測試及演練，以利系統熟悉及未來應變因應。

➤ 合約爭議處理

目前機電統包廠商仍有多項重大合約爭議處理中，有賴雙方本於公平合理原則，以助合約順利履行。



捌、結論



交通部高鐵路局將持續趲趕完成各項測試，協同桃園捷運公司完成通車前各項準備工作，並依據「大眾捷運法」規定，會同桃園捷運公司完成初勘及報請交通部完成履勘等作業，全力達成今(104)年底全線通車之目標。





簡報完畢
恭請裁示



機場捷運吉祥物意象說明

接軌國際 行遍天下



全線通案

