

# 經濟部完成全國地質敏感區 劃定公告

經濟部中央地質調查所  
105年12月21日 記者會



# 簡報大綱

- ◆ 劃定公告依據
- ◆ 地質敏感區類型及種類
- ◆ 全國地質敏感區公告情形
- ◆ 地質法與土地開發行為法令之銜接
- ◆ 結語

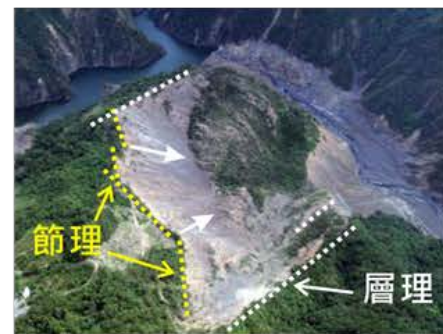
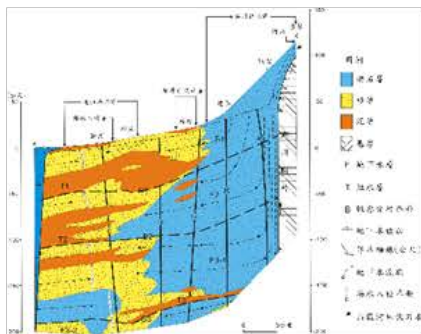


# 劃定公告依據

- ◆ 地質法第五條：中央主管機關應將具有特殊地質景觀、地質環境或有發生地質災害之虞之地區，公告為地質敏感區。
- ◆ 依據103年1月28日召開之「國土保育專案小組辦理情形」專案會議紀錄，院長提示第一點：請經濟部依規劃期程儘速辦理地質敏感區公告事宜，公告後位於地質敏感區內之土地開發行為，請依地質法等相關規定辦理。
- ◆ 依據103年4月3日召開之「國土保育專案小組辦理情形」專案會議紀錄，院長提示第二點：請經濟部會後再陳送本(103)年度第2批公告地質敏感區之清單，並請掌控各批地質敏感區之公告時程。

# 地質敏感區類型及種類

- ◆ 保育型地質敏感區
  - ◆ 地質遺跡地質敏感區
  - ◆ 地下水補注地質敏感區
- ◆ 防災型地質敏感區
  - ◆ 活動斷層地質敏感區
  - ◆ 山崩與地滑地質敏感區



# 地質遺跡地質敏感區

## ◆ 地質遺跡

- ◆ 指在地球演化過程中，各種地質作用之產物。  
(劃定辦法第3條)

## ◆ 地質遺跡地質敏感區

- ◆ 地質遺跡分布區域具有下列情形之一，並經中央主管機關劃定者為地質遺跡地質敏感區：(劃定辦法第3條)
- ◆ 有特殊地質意義。
- ◆ 有教學或科學研究價值。
- ◆ 有觀賞價值。
- ◆ 有獨特性或稀有性。

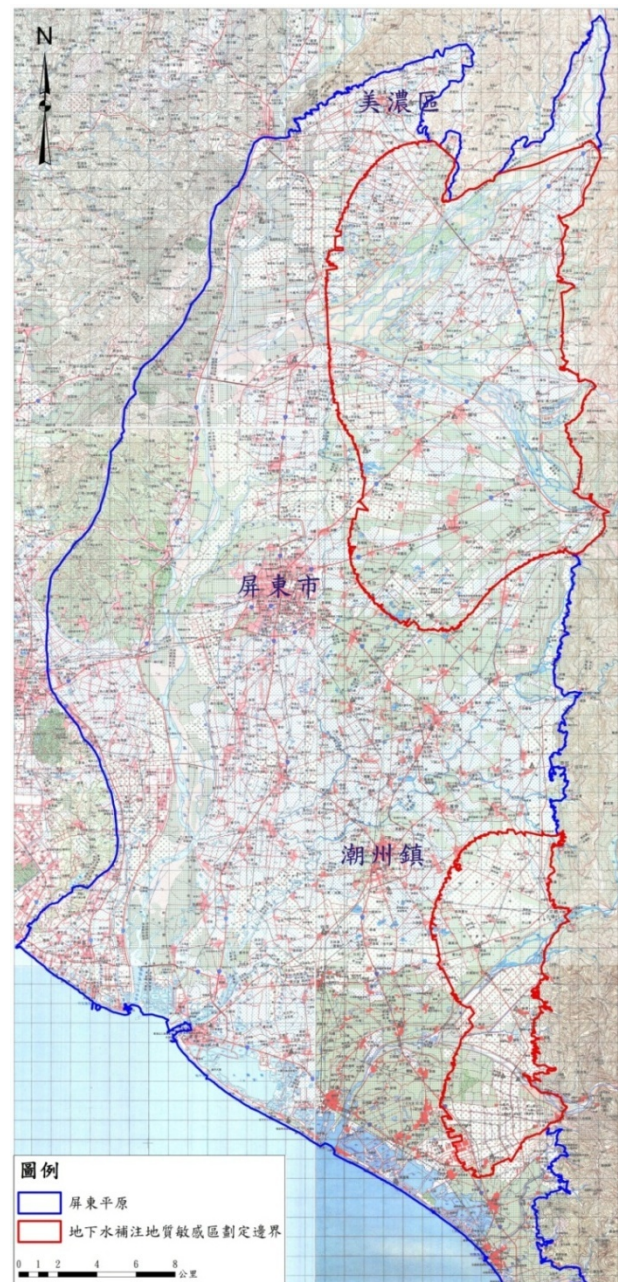




## 地下水補注地質敏感區

- ◆ 地下水補注區指地表水入滲地下地層，且為**區域性之地下水流源頭地區**，其具有下列情形之一者，並經中央主管機關劃定者為地下水補注地質敏感區：(劃定辦法第4條)
  - ◆ 為多層地下水層之共同補注區。
  - ◆ 補注之地下水體可做為區域性供水之重要水源。

屏東平原地下水補注地質敏感區佔地下水區面積約28.2%，其年補注量為12億噸。約佔全地下水區之69.4%





# 活動斷層地質敏感區

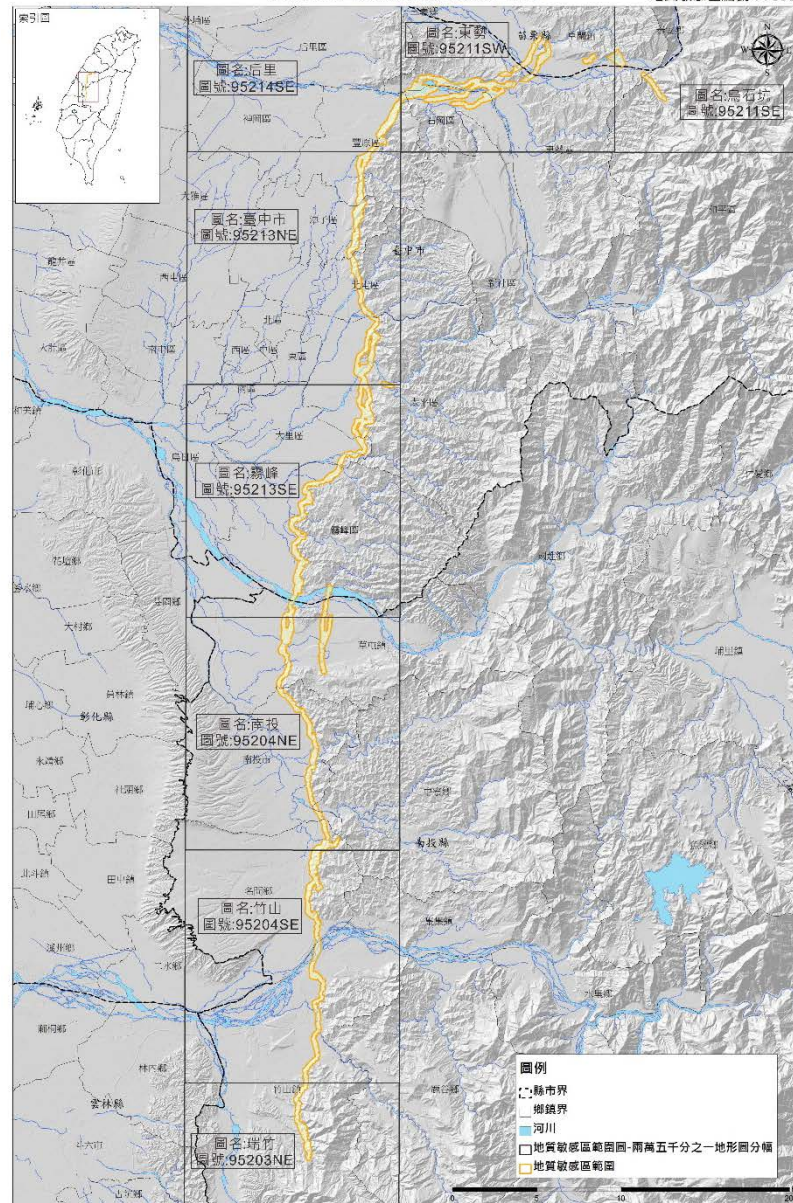
- ◆ 活動斷層指過去十萬年內有活動證據之斷層。
- ◆ 活動斷層及其兩側易受活動斷層錯動或地表破裂影響範圍，並經中央主管機關劃定者為活動斷層地質敏感區。  
(劃定辦法第5條)

活動斷層地質敏感區(車籠埔斷層)，拍攝於南投縣竹山水底寮，左側為斷層抬升側。



活動斷層地質敏感區位置圖

車籠埔斷層  
地質敏感區編號：F0001



資料來源：經濟部中央地質調查所

製圖日期：中華民國103年

劃定機關：經濟部



## 山崩與地滑地質敏感區

- 曾經發生土石崩塌或有山崩或地滑發生條件之地區，及其周圍受山崩或地滑影響範圍，並經中央主管機關劃定者為山崩與地滑地質敏感區。

(劃定辦法第6條)





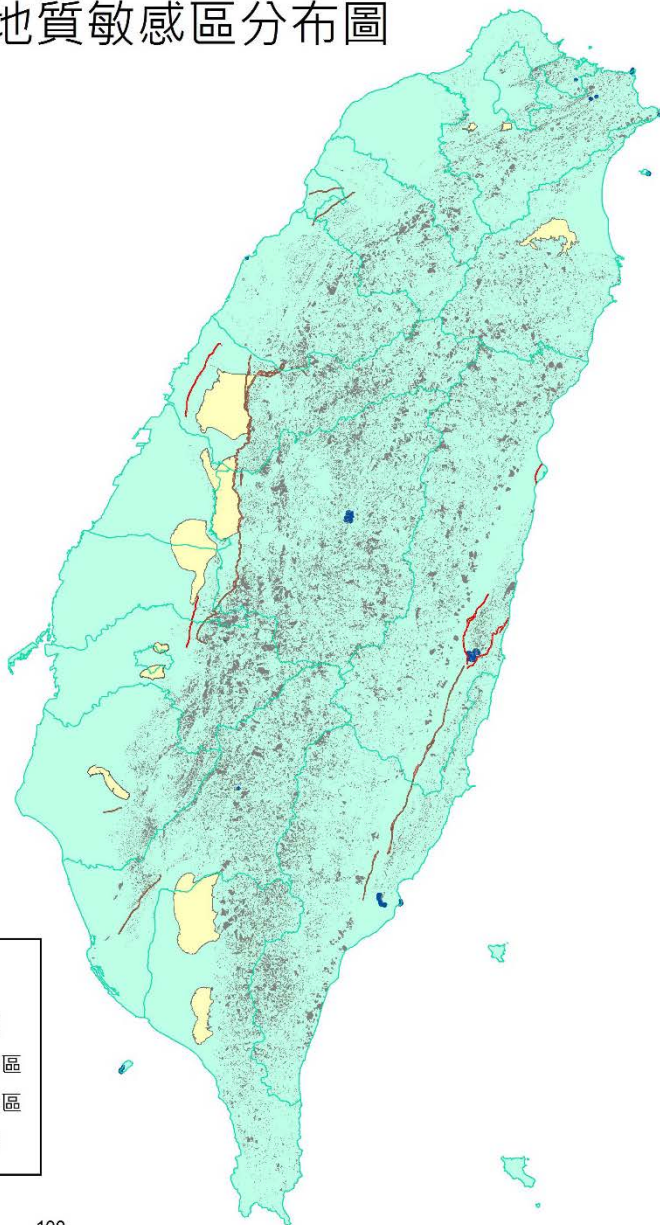
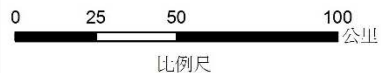
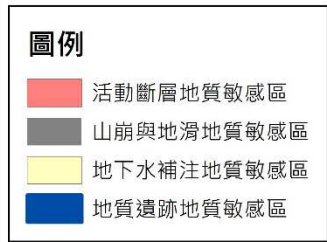
# 全國地質敏感區公告情形

## 54項地質敏感區

批次	年度	活動斷層	山崩與地滑	地下水補注	地質遺跡
一	103	車籠埔斷層 <sup>5</sup>	南投縣-01 <sup>6</sup>	濁水溪沖積扇 <sup>4</sup>	基隆河壺穴（大華壺穴 <sup>1</sup> 、暖暖壺穴 <sup>2</sup> ）、瀑布（十分瀑布 <sup>3</sup> ）
二	103	旗山斷層 <sup>14</sup> 、 池上斷層 <sup>13</sup>	臺中市 <sup>12</sup> 、南投縣-02 <sup>18</sup> 、 嘉義縣市 <sup>15</sup> 、臺南市 <sup>19</sup> 、 高雄市 <sup>16</sup>	屏東平原 <sup>11</sup> 、 宜蘭平原 <sup>17</sup>	新北市（鼻頭角海蝕地形 <sup>7</sup> 、萊萊火成岩脈 <sup>8</sup> ）、澎湖縣（桶盤嶼玄武岩 <sup>9</sup> 、七美嶼凝灰角礫岩 <sup>10</sup> ）
三	104	新城斷層 <sup>25</sup> 、 大尖山斷層 <sup>34</sup> 、 新化斷層 <sup>33</sup> 、 鹿野斷層 <sup>36</sup>	臺北市 <sup>22</sup> 、新北市 <sup>23</sup> 、 屏東縣 <sup>30</sup> 、臺東縣 <sup>31</sup>	臺北盆地 <sup>32</sup>	宜蘭縣（龜山島火山碎屑堆積層 <sup>21</sup> ）、苗栗縣（過港貝化石層 <sup>20</sup> ）
四	104	新竹斷層 <sup>26</sup> 、 三義斷層 <sup>37</sup> 、	基隆市 <sup>24</sup> 、桃園市 <sup>38</sup> 、 新竹縣市 <sup>39</sup> 、苗栗縣 <sup>40</sup>	臺中盆地 <sup>35</sup>	嘉義縣（瑞里蝙蝠洞及燕子崖 <sup>27</sup> ）、 高雄市（高中枕狀熔岩 <sup>28</sup> ）、屏東縣（琉球嶼西南沿岸海蝕地形及崩崖 <sup>29</sup> ）
五	105	米崙斷層 <sup>49</sup> 、 大甲斷層 <sup>50</sup> 、 九芎坑斷層 <sup>51</sup> 、 瑞穗斷層 <sup>52</sup> 、 奇美斷層 <sup>53</sup>	彰化縣 <sup>41</sup> 、雲林縣 <sup>42</sup> 、 宜蘭縣 <sup>43</sup> 、花蓮縣 <sup>44</sup>	嘉南平原 <sup>54</sup>	南投縣（武界褶皺構造與曲流峽谷 <sup>45</sup> ）、花蓮縣（秀姑巒溪八里灣層沉積岩及曲流 <sup>46</sup> ）、臺東縣（小野柳濁流岩 <sup>47</sup> 、利吉混同層及其蛇綠岩系外來岩塊 <sup>48</sup> ）

附註：藍色字為已公告之地質敏感區，黑色字已通過審議，將於年底前完成公告。（105年12月21日）

# 地質敏感區分布圖



## ▶ 地質遺跡16(藍色點狀)

- ▶ 大華壺穴、暖暖壺穴、十分瀑布、鼻頭角、海蝕地形、萊萊火成岩脈、桶盤嶼玄武岩、七美嶼凝灰角礫岩、過港貝化石層、龜山及島火山碎屑堆積層、嘉義縣瑞里蝙蝠洞及燕子崖、高雄市高枕狀熔岩、琉球嶼西岸海蝕地形及崩崖、南投縣武界褶皺構造與曲流峽谷、花蓮縣秀姑巒溪八里灣層沉積岩及曲流、臺東縣小野柳濁流岩、臺東縣利吉混同層及其蛇綠岩系外來岩塊

## ▶ 地下水補注6(黃色區塊狀)

- ▶ 濁水溪沖積扇、屏東平原、宜蘭平原、臺北盆地、臺中盆地、嘉南平原。

## ▶ 活動斷層14(褐色條帶狀)

- ▶ 車籠埔斷層、池上斷層、旗山斷層、新城斷層、新竹斷層、新化斷層、大尖山斷層、鹿野斷層、三義斷層、米崙斷層、大甲斷層、九芎坑斷層、瑞穗斷層、奇美斷層。

## ▶ 山崩與地滑18(灰色點狀)

- ▶ 本島各縣市。

## ▶ 上列1項地下水補注預計今(105)年底完成公告，總計54項

截至105年12月21日



- ◆ 54項地質敏感區分布於20個縣市共250個鄉(鎮市區)
  - ◆ 地質遺跡： 共約8.18平方公里
  - ◆ 地下水補注： 共約1162.7平方公里
  - ◆ 活動斷層： 共約126平方公里
  - ◆ 山崩與地滑： 共約3990.62平方公里
  - ◆ 合計約5287.5平方公里
- ◆ 詳細地質敏感區資料哪裡找？
  - ◆ 經濟部中央地質調查所全球資訊網地質法專區  
(<http://www.moeacgs.gov.tw/newlaw/newlaw.htm>)
- ◆ 我家是否位於地質敏感區？
  - ◆ 地質敏感區查詢系統  
([http://gis.moeacgs.gov.tw/gwh/gsb97-1/sys\\_2014b/](http://gis.moeacgs.gov.tw/gwh/gsb97-1/sys_2014b/))
- ◆ 我有地質敏感區相關疑慮，如何尋求協助？
  - ◆ 地質敏感區免付費諮詢專線：0800-655566





# 地質敏感區查詢系統

## 使用說明

- 一、本系統為公告地質敏感區之便民查詢服務，如欲查詢公告文件影像檔，煩請連結告紙本文件及附件內容為準據。
- 二、系統操作方式，請由下欄下拉式選單，選取縣、市、行政區、地段及輸入地號，逗號分隔。查詢結果顯示於「查詢結果」欄，如辦理土地使用變更或開發等相關選「查詢結果」欄內「下載」選項，列印「查詢結果」，提送主管土地開發審查
  - ◎ 本系統提供之地籍資料係由國土測繪中心提供，為定期自縣市地籍資料庫複製，間上會有所延遲，造成可能有查不到之情形，該狀況請用原始地號查詢，或洽各協助。
  - ◎ 本系統地籍資料僅做為民眾查詢土地位置參考，實際資料應以各縣市地政事務所「僅供瞭解空間相對位置之參考，涉及土地實際權利界址者，應以地政事務所繪
- 三、公告第二批地質遺跡地質敏感區之澎湖地區，由於坐標投影問題，地籍圖電子權詢，請填寫「地質敏感區查詢申請表」並備妥必備資料後，郵寄至澎湖縣政府。

## 地籍查詢

縣市 **臺中市** 鄉鎮 **霧峰區** 地段  地號

← 同一地段可多筆，並以半形逗號隔開  
範例1: 3, 5, 6  
範例2: 2, 3-2, 5-7, 6-4  
範例3: 2

## 查詢結果

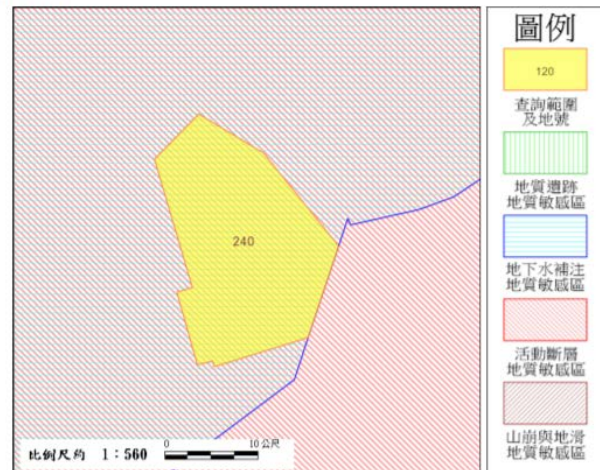
您輸入的地號240坐落於活動斷層地質敏感區、地下水補注地質敏感區

## 查不到怎麼辦？

敬愛的使用者您好，由於資料庫中並無您所查詢的宗地資料，解決方法如下：

- 一、請試瀏覽「地段」下拉式選單，看看是否地段名稱已經變更？如新北市新店區「安坑段」前之名稱查詢。

查詢列印檢查碼：A62183F010119567C89443F52A5979E81D63C604  
查詢時間：中華民國105年10月31日 12:00:26  
查詢地號：臺中市  
查驗網址：http://gis.moeacgs.gov.tw/gwh/gsb97-1/sys\_2014b/check\_code.cfm  
查詢範圍如下圖：



查詢結果：  
是 ( 全部區域) 否 位於已公告之地質敏感區內  
 查詢區域位於地質敏感區面積約 837.11平方公尺  
 地質敏感區種類：活動斷層地質敏感區  
是 ( 全部區域) 否 位於已公告之地質敏感區內  
 查詢區域位於地質敏感區面積約 837.11平方公尺  
 地質敏感區種類：地下水補注地質敏感區

自103年4月上線迄今，已有96萬餘人次使用，產製139萬餘筆結果



# 地質法與土地開發行為法令之銜接

地質法

地質法・地質敏感區・土地管理

§6 目的事業主管機關應將地質敏感區資料納入參據

土地利用計畫

土地開發審查

資源開發

災害防治

環境保育

§7 重大公共建設規劃及選址應知會主管機關

位於地質敏感區

有地質災害之虞，提地質調查報告並載明研判原因

§11 應於相關法令規定須送審之書圖文件中，納入調查及評估結果

地質  
審查  
制度

地質  
簽證  
制度

地質  
調查  
制度

§8 申請土地開發前應調查及評估

# 目前相關法令配合修訂法規

## ◆ 環境影響評估：

- ◆ 「開發行為環境影響評估作業準則」規定需檢視土地是否位於地質敏感區。
- ◆ 「開發行為環境影響評估作業準則」要求地質敏感區內開發行為提出地質敏感區基地地質調查及地質安全評估報告書。

## ◆ 土地使用分區變更：

- ◆ 「非都市土地開發審議作業規範」規定基地位於地質敏感區依法應進行基地地質調查及地質安全評估者，應納入地質敏感區基地地質調查及地質安全評估結果。
- ◆ 「非都市土地開發審議作業規範」規定基地位於地下水補注地質敏感區，其開發後基地內之透水面積應依地質敏感區基地地質調查及地質安全評估作業準則規定辦理。



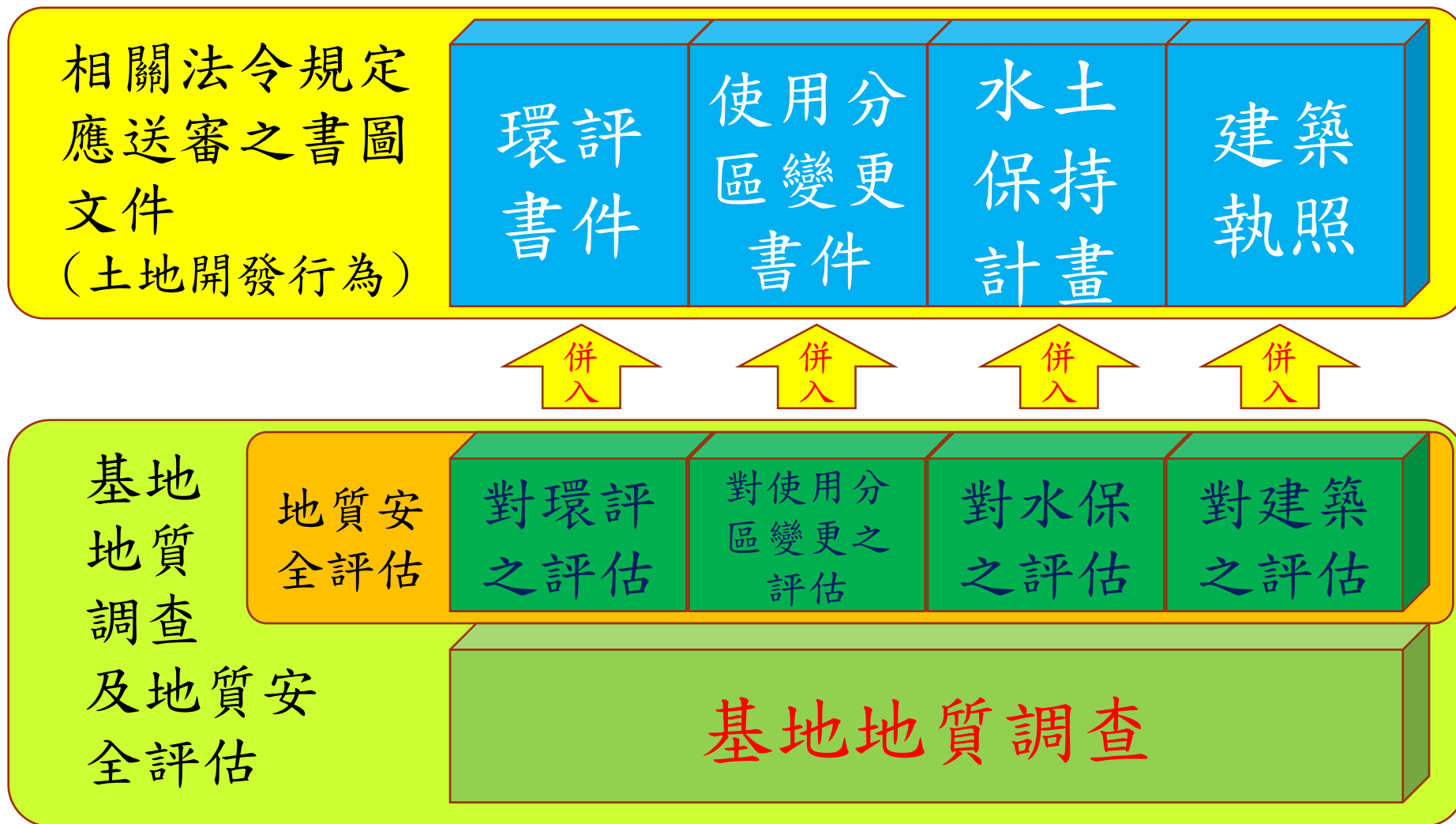
## ◆ 水土保持計畫

- ◆ 應另冊檢附依地質法相關規定及格式製作之**基地地質調查及地質安全評估**

## ◆ 建築執照

- ◆ 建築基地有全部或一部位於地質敏感區內者，除依本編(建築技術規則建築構造編)第64條至第66條規定辦理地基調查外，應依地質法第8條第1項規定**辦理基地地質調查及地質安全評估**。
- ◆ 前項基地地質調查及地質安全評估**應依地質敏感區基地地質調查及地質安全評估作業準則辦理**。
- ◆ 本編第64條第1項地基調查報告部分內容，得引用第1項之基地地質調查及地質安全評估結果報告資料。

# 地質調查及評估，併入相關文件



# 地質調查及評估，不獨立審查

相關法令規定  
應送審之書圖  
文件

地質敏感區  
基地地質調  
查及地質安  
全評估

一併送審

- 土地開發行為各階段都要審
- 要有地質專家學者或六科註專業執業技師參與審查
- 委託專業團體
- 具有自行審查能力者不在此限

註：應用地質技師、大地工程技師、土木工程技師、採礦工程技師、水利工程技師、水土保持技師



# 結語

- ◆ 經濟部105年底將完成全國地質敏感區的劃定公告，揭露重要地質敏感區資訊，提供國土防災和保育的重要參據。
- ◆ 地質法的核心業務之一是地質敏感區公告，地質敏感區公告是地質法銜接至土地管理法規的橋樑。
- ◆ 透過地質敏感區之公告，可讓社會各界能預先知道土地的地質環境況，土地開發前辦理地質敏感區基地地質調查及地質安全評估，因地制宜規劃開發事宜，並事先研擬適當因應措施，可提升土地利用的合理性與安全性，降低未來發生災害與損失的可能性。
- ◆ 地質敏感區公告是公告端，後續有賴管理端相關機關的作為及人民的配合，共同為國土的永續努力。



## 地質遺跡地質敏感區 (H0011嘉義縣瑞里蝙蝠洞及燕子崖)

圖為嘉義縣瑞里蝙蝠洞及燕子崖地質遺跡地質敏感區，位於嘉義縣梅山鄉，其中的蝙蝠洞位於高度約5~7公尺的凹壁內，岩壁上有許多因差異風化作用形成的蜂窩狀洞穴，十分特殊。



## 地下水補注地質敏感區(G0001濁水溪沖積扇)



在彰雲橋以西的濁水溪南北兩岸地區，是濁水溪沖積扇的扇頂區，地底下多為透水性良好的礫石層，利於地下水補注，且為多層地下水層之共同補注區，亟需加以保育及管理。



## 活動斷層地質敏感區(F0002 池上斷層)



位於台東縣關山鎮電光的地形崖為池上斷層活動所造成。



## 山崩與地滑地質敏感區(L0008 基隆市)



國道3號3.1K山崩。發生於2010年，為順向坡造成之岩體滑動，並造成4人罹難。

謝謝聆聽