

# 高鐵苗栗、彰化及雲林車站 工程狀況及營運準備情形

交通部

報告人：高速鐵路工程局胡局長湘麟

104年09月24日

# 簡報大綱

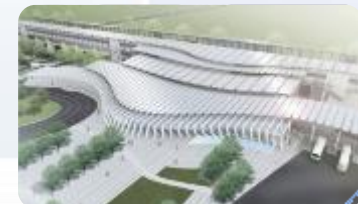
- 計畫辦理過程
- 營運準備情形
- 聯外交通
- 票價與班表
- 結語



彰化站



苗栗站



雲林站



## 計畫辦理過程(1/2)

- 82~84年行政院81年6月核定高鐵計畫路線及車站後，苗、彰、雲地方民意強烈建議要求增設車站，主要理由：
  - ✓ 高鐵路線所經之縣市，僅苗栗、彰化及雲林未設站；
  - ✓ 徵收地方土地卻無法供縣民便利搭乘及促進地方發展；
  - ✓ 基於公平原則以及地方需要，應增站使更多民眾分享高鐵建設成果。
- 86年3月 經審慎評估，行政院同意於苗、彰及雲設站。
- 87年7月 交通部與台灣高鐵公司簽訂興建營運合約，並將新增三站納入該公司工作範圍。



## 計畫辦理過程(2/2)

- 98~99年 交通部協助高鐵公司完成債務重組，解決營運初期資金缺口並將三站經費納入。
- 99年1月 高鐵公司啟動三站設計作業。
- 101~104年 施工。
- 104年7~8月 交通部完成竣工檢查。
- 104年8月 完成試運轉，系統穩定度達100%。
- 104年9月1日 高鐵公司提出履勘申請，交通部預定10月完成履勘。

# 苗栗站



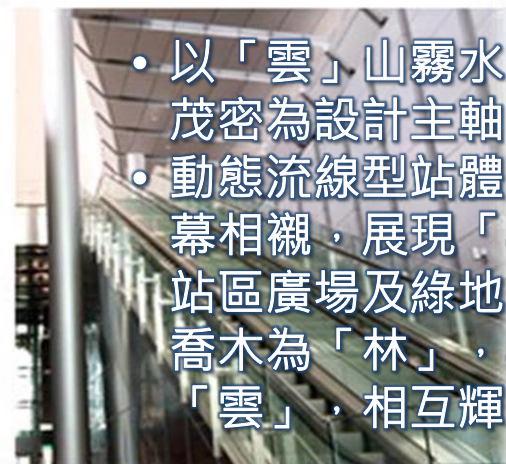
- 站體簡潔造型，象徵「客家簡樸」精神。
- 簡單幾何的金屬框架，配合陽光透射，映照出綠意盎然意象。

# 彰化站



- 花瓣造型牆柱及花朵屋頂天窗，自然光照明大廳。
- 象徵田中阡陌的玻璃帷幕，並導入站內植栽，將站體融入綠意。

# 雲林站



- 以「雲」山霧水、「林」木茂密為設計主軸。
- 動態流線型站體，與玻璃帷幕相襯，展現「雲霧」之意；站區廣場及綠地，種植大量喬木為「林」，與站體建築「雲」，相互輝映。

# 營運準備情形(1/2) - 災防演練

➤ 104年7~8月完成各項以車站為主之演練

1. 人潮管制



2. 旅客掉落軌道



3. 車站部分電力喪失



4. 列車失火進站



5. 車站站內失火



6. 車站可疑包裹處理+爆炸事件



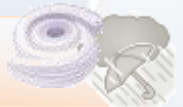
7. 車站毒化物侵襲



8. 月台軌道區人員遭列車撞擊傷亡



9. 車站防颱/水災



10. 地震引發海嘯



11. 地震引發核災



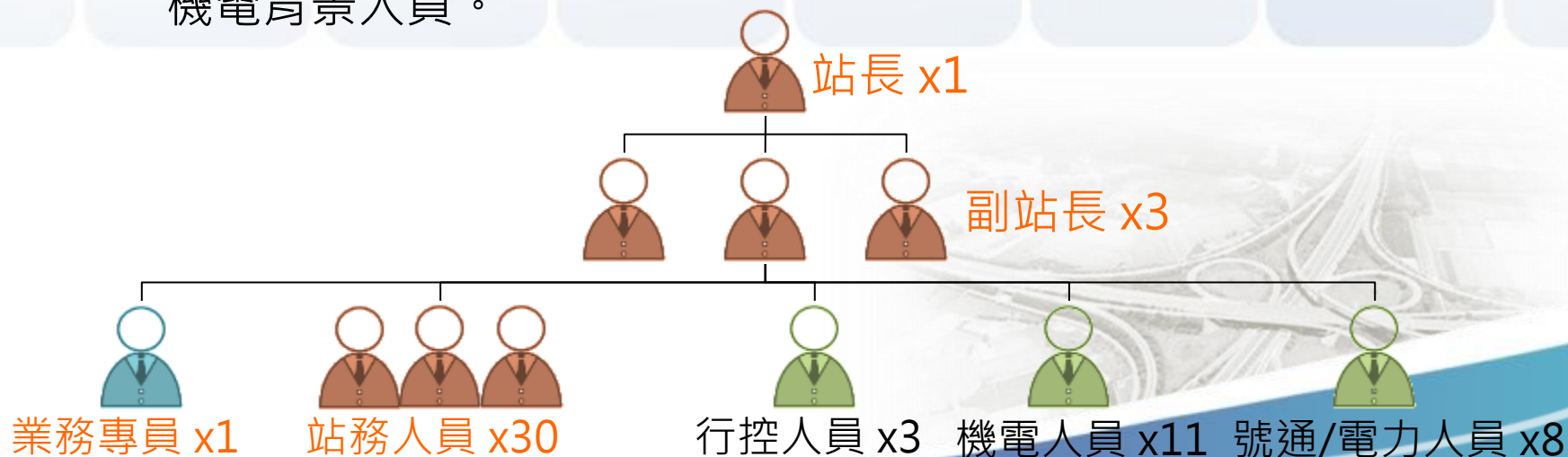
12. 運轉變更 (起/迄站變更)





## 營運準備情形(2/2) - 人員進駐

- 每站配置約 57 名人力，包括站務、維修、行控、機電、號通、電力等人員，8 月底已完成專業訓練及進駐。
  - ✓ 站長、副站長、站務員，遴選具經驗之現職人員調任。
  - ✓ 行控、號誌、電力人員，遴選具經驗之合格人員調任。
  - ✓ 機電人員，由參與安裝測試人員、現職機電維修人員或新招募具機電背景人員。



## 聯外交通(1/2)

- 聯外道路：三站計**11**項道路改善工程，已完工**8**項；尚餘
  - ✓ 彰化站1項由縣府積極趕工，部分路段可配合通車完工；
  - ✓ 雲林站2項配合地層下陷防治，改採替代方案，預定106年6月完工，經評估尚不影響通車初期聯外交通。
- 交通標誌：相關道路主管機關刻於主要聯外走廊設置**176**面指引標誌，並配合於通車前完成。



## 聯外交通(2/2)

- 公路客運：三站計調整23條客運路線，公路總局已交各區監理所通知業者整備中，將配合高鐵新增三站通車。
- 市區客運：
  - ◆ 三站計規劃13條新闢公車路線，係由各地方政府辦理公告及甄選業者營運。
  - ◆ 其中高鐵公司提供三站各1條新闢路線實施免費快捷公車，路線由各該縣政府擇定，將配合通車營運前啟用。

# 票價與班表(1/2)

- 配合高鐵財改案，高鐵票價將調降至102年10月8日漲價前水準，台灣高鐵公司原預計於105年元旦實施，本部已要求配合新增三站通車提早實施。
- 台灣高鐵公司104年8月19日函報調降後之票價表，本部已於9月11日核定。

台北至	板橋	桃園	新竹	苗栗	台中
12/1實施票價	40	160	290	430	700
目前票價	45	175	315	-	765

台北至	彰化	雲林	嘉義	台南	左營
12/1實施票價	820	930	1,080	1,350	1,490
目前票價	-	-	1,180	1,480	1,630



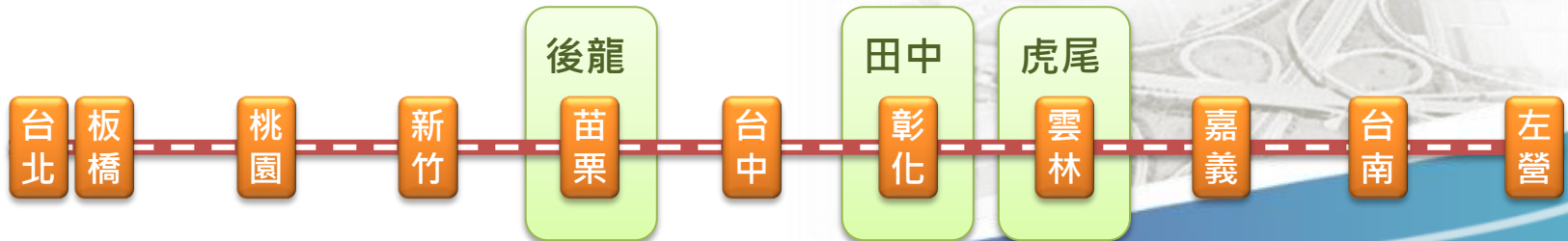
## 票價與班表(2/2)

- 高鐵公司已向本部提報改點班表，經初步檢閱，尚無意見，本部將於近日內完成核定程序。改點班表重點：
  - ✓ 列車停站模式由5種增為7種，利用跳蛙停站，降低整體旅客行車時間之影響。
  - ✓ 每週開行964班次，較目前增加10班次。其中每日開行32班11站皆停列車(F)，原北高96分鐘直達車(B)及120分鐘停8站列車(D)之行駛時間不變。



## 結語

- 台灣高鐵已成為西部走廊不可或缺的運輸工具，成功實現政府推動高鐵計畫構建西部走廊一日生活圈的美好遠景，苗、彰、雲三站的通車營運將可擴大高鐵服務範圍，提供更多民眾享受安全、準點與優質的運輸服務。
- 苗栗、彰化、雲林車站已如期完工，台灣高鐵公司已向交通部提出履勘申請。後續俟履勘完成、獲本部核准後，即可加入營運的行列。
- 本部審慎樂觀以本年12月1日為通車目標期程。





# 簡報完畢



苗栗站  
田半站



彰化站  
吉北站



雲林站  
三北站

